



NOVICAM SDI SR08

WIDEN YOUR VIEW

ПРОФЕССИОНАЛЬНЫЙ ВИДЕОРЕГИСТРАТОР

8-ми канальный
видеорегистратор HD-SDI
Full HD 1080p REALTIME



КРАТКОЕ РУКОВОДСТВО ПОЛЬЗОВАТЕЛЯ

Данный документ содержит ознакомительную информацию, которая может быть изменена без предварительного уведомления для улучшения качества продукта

ПРЕДУПРЕЖДЕНИЕ

ДЛЯ ПРЕДОТВРАЩЕНИЯ РИСКА ВОЗНИКНОВЕНИЯ ПОЖАРА ИЛИ ОПАСНОСТИ ПОРАЖЕНИЯ ЭЛЕКТРИЧЕСКИМ ТОКОМ НЕ ПОДВЕРГАЙТЕ ИЗДЕЛИЕ ВОЗДЕЙСТВИЮ ДОЖДЯ И ВЛАГИ. НЕ ВСТАВЛЯЙТЕ МЕТАЛЛИЧЕСКИЕ ОБЪЕКТЫ В ОТВЕРСТИЯ ДЛЯ ВЕНТИЛЯЦИИ И ДРУГИЕ ОТКРЫТЫЕ УЧАСТКИ УСТРОЙСТВА.



Устройство чувствительно к прикосновениям (статическому электричеству)



Стрелка в виде молнии в равностороннем треугольнике предупреждает пользователя о наличии электрического напряжения внутри устройства, которое может представлять для человека опасность поражения электрическим током.



Восклицательный знак в равностороннем треугольнике информирует пользователя о наличии важных инструкций по эксплуатации и техническому обслуживанию, приложенных к изделию.

МЕРЫ ПРЕДОСТОРОЖНОСТИ:

1. Если у вас нет специального технического образования, прежде чем начать работу с устройством, внимательно ознакомьтесь с инструкцией по эксплуатации.
2. Пожалуйста, не разбирайте внутренние части устройства, это может препятствовать правильному функционированию устройства и, возможно, сделает гарантию недействительной. Внутри устройства нет частей, которые подлежат замене по отдельности.
3. Все электрические контакты соединяйте в полном соответствии с бирками и инструкциями, указанными в данном руководстве. В противном случае вы можете нанести изделию непоправимый ущерб и тем самым сделать гарантию недействительной.
4. Рекомендуется использовать грозозащиту и подавитель скачков напряжения перед введением устройства в эксплуатацию.
5. Пожалуйста, не эксплуатируйте устройство в условиях, если температура, показатели влажности и технические характеристики ИП превышают установленные значения для данного прибора.

УВАЖАЕМЫЙ ПОКУПАТЕЛЬ!

Поздравляем Вас с покупкой! Мы сделали все возможное, чтобы наша продукция удовлетворяла Вашим запросам.

Перед началом эксплуатации изделия, пожалуйста, ознакомьтесь внимательно с Кратким руководством пользователя и с Условиями гарантийного обслуживания.



Модель: NOVlcam SDI SR08

Количество каналов: 8

Комплектация	4
Установка жёсткого диска.....	5
Установка привода DVD-RW	6
Интерфейс передней панели.....	7
Интерфейс задней панели	10
Спецификация модели	12
Гарантийный талон	14

КОМПЛЕКТАЦИЯ



Внимание:

NOVICAM оставляет за собой право вносить любые изменения без предварительного уведомления для улучшения качества продукта

1. Видеорегистратор — 1 шт.
2. Кабель питания — 1 шт.
3. SATA кабель — 6 шт.
4. USB мышь — 1 шт.
5. ИК пульт — 1 шт.
6. Батарейка AA — 2 шт.
7. Крепления для HDD — 6 шт.
8. Крепления для стойки — 2 шт.
9. Крепежные винты — 46 шт.
10. Инструкция по быстрому запуску — 1 шт.
11. CD диск — 1 шт.



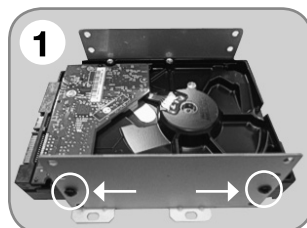
Внимание:

в комплект не включён жёсткий диск и DVD-RW привод

УСТАНОВКА ЖЁСТКОГО ДИСКА

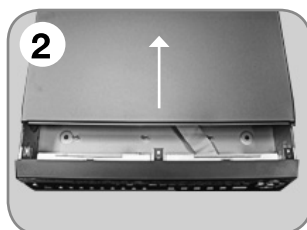
Шаг 1

С помощью болтов зафиксируйте металлические крепления на корпусе жёсткого диска с двух сторон как показано на рисунке. (рис. 1)



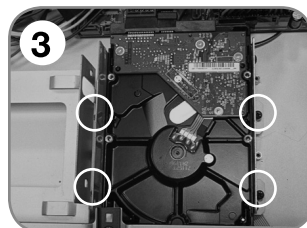
Шаг 2

Откройте все винты, фиксирующие крышку и снимите её. (рис. 2)



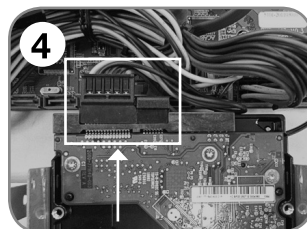
Шаг 3

Установите жёсткий диск на соответствующие ножки, обеспечивающие зазор между корпусом регистратора и диском, и зафиксируйте крепление четырьмя винтами. (рис. 3)



Шаг 4

Подключите кабели питания и SATA в соответствующие разъемы. (рис. 4)

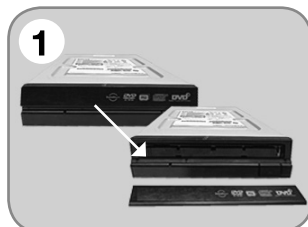
**Внимание:**

после установки диска необходимо инициализировать его перед началом записи. За более подробными указаниями, пожалуйста, обратитесь к полному руководству пользователя, находящемся на прилагаемом CD диске

УСТАНОВКА DVD-RW ПРИВОДА

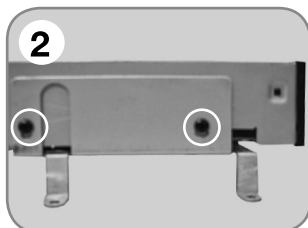
Шаг 1

Снимите переднюю часть привода, закрывающую лоток. (рис. 1)



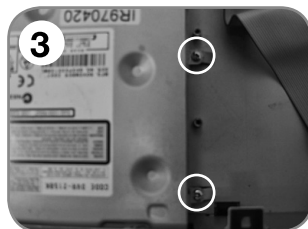
Шаг 2

Закрепите привод на специальных креплениях. (рис. 2)



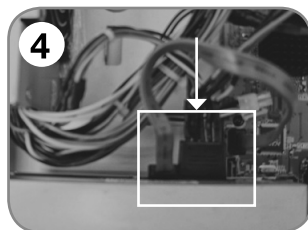
Шаг 3

Установите крепления с приводом в корпус регистратора. (рис. 3)



Шаг 4

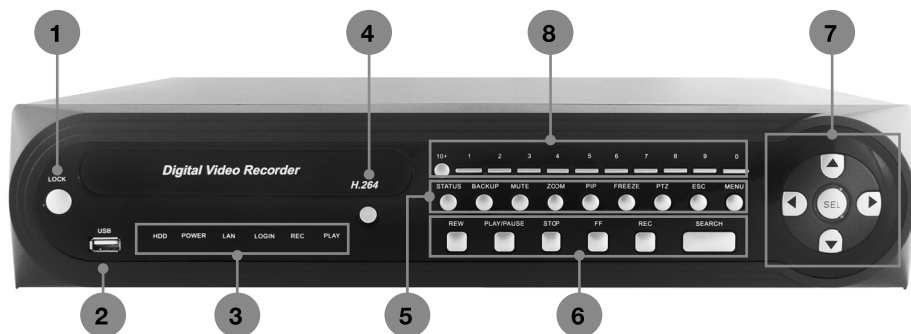
Подключите питание и SATA кабель. (рис. 4)



Шаг 5

Установите крышку видеорегистратора и закрутите фиксирующие винты.

ИНТЕРФЕЙС ПЕРЕДНЕЙ ПАНЕЛИ



- 1 **LOCK:** Клавиша блокировки. В любом режиме блокирует регистратор. Необходимо ввести пароль для разблокировки.
- 2 **Порт USB 2.0:** USB порт для подключения внешних устройств (используется для подключения флэш-накопителя, для подключения USB мыши целесообразнее использовать дополнительный порт на задней панели видеорегистратора).

3 Дисплей индикаторов

HDD / Жёсткий диск	Жёсткий диск используется.
Power / Питание	Питание подключено.
LAN / Сеть	Установлено подключение к интернету.
LOGIN / Логин	Удалённый пользователь подключен.
REC / Запись	Идёт запись.
PLAY / Воспроизведение	Активен режим воспроизведения видео.

- 4 **Место для установки DVD-RW привода с клавишей открытия лотка:** в данной модели видеорегистратора предусмотрена возможность установки дополнительного устройства записи - DVD-RW привода.

ИНТЕРФЕЙС ПЕРЕДНЕЙ ПАНЕЛИ

5 Клавиши управления меню (активны в режиме «*Просмотр живого видео*»)

STATUS	Вызов меню информационного меню диагностики видеорегастратора.
BACKUP	Вызов меню создания архива.
MUTE	Нажатие данной клавиши в любом режиме отключает воспроизведение аудио соответствующего видеоканала, повторное нажатие снова активирует воспроизведение звука.
ZOOM	Нажатие данной клавиши увеличивает видеоизображение.
PIP	Данная клавиша не активна.
FREEZE	Нажатие данной клавиши замораживает текущий видеокадр.
PTZ	Нажатие данной клавиши в режиме активирует функции управления поворотной камерой.
ESC	Нажатие данной клавиши в любом режиме осуществляет переход в предыдущее меню.
MENU	Нажатие данной клавиши вызывает основное меню.





6 Клавиши управления воспроизведением

REW	Нажатие данной клавиши в режиме « <i>Настройки</i> » уменьшает установленное значение текущего параметра, а в режиме « <i>Воспроизведение</i> » перематывает видеозапись назад (4x, 8x, 16x, 32x).
PLAY/ PAUSE	Нажатие данной клавиши открывает воспроизведение последней минуты записи, нажатие в режиме « <i>Воспроизведение</i> » приостанавливает просмотр записи.
STOP	Нажатие данной клавиши в режиме « <i>Воспроизведение</i> » останавливает воспроизведение записи.
FF	Нажатие данной клавиши в режиме « <i>Настройки</i> » увеличивает установленное значение текущего параметра, а в режиме « <i>Воспроизведение</i> » перематывает видеозапись вперед (4x, 8x, 16x, 32x).

ИНТЕРФЕЙС ПЕРЕДНЕЙ ПАНЕЛИ

REC	В режиме « <i>Просмотр живого видео</i> » открывает меню настройки записи.
SEARCH	В режиме « <i>Просмотр живого видео</i> » открывает меню поиска видеозаписи.

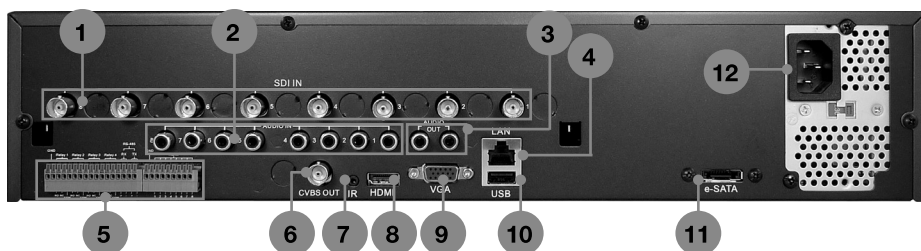
7 Клавиши навигации

SEL	Нажатие данной клавиши в режиме « <i>Настройки</i> » позволяет осуществить ввод параметров, а в режиме « <i>Воспроизведение</i> » реализует переключение между каналами 1-4, 5-8.
	Нажатие данной клавиши в любом режиме перемещает курсор вверх по меню.
	Нажатие данной клавиши в любом режиме перемещает курсор вниз по меню.
	Нажатие данной клавиши в любом режиме перемещает курсор влево по меню.
	Нажатие данной клавиши в любом режиме перемещает курсор вправо по меню.

8 Клавиши управления меню

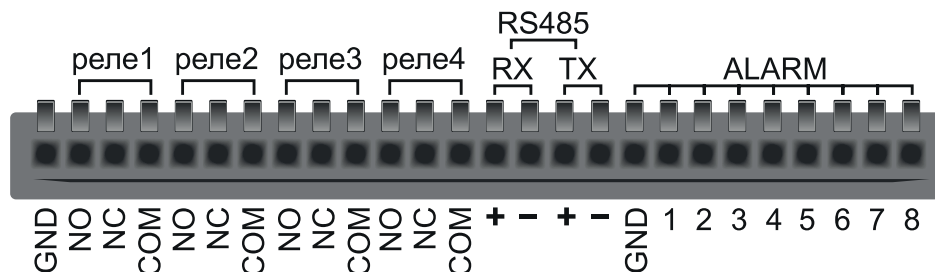
- Нажатие на клавишу в режиме «*Просмотр живого видео*», «*Воспроизведение*» разворачивает канал на весь экран.
- Нажатие на клавишу в режиме «*Настройки*» осуществляет ввод выбранной цифры
- Клавиша «*10+*» позволяет выбрать канал с 11 по 16. Для ввода двузначного номера канала нажмите клавишу «*10+*» и цифру с необходимым номером

ИНТЕРФЕЙС ЗАДНЕЙ ПАНЕЛИ



1	SDI IN	BNC видеовходы для подключения только HD-SDI камер, доступно 8 входов.
2	AUDIO IN	RCA аудиовходы, доступно 8 входов.
3	AUDIO OUT	RCA аудиовыходы, доступно 2 выхода.
4	LAN	Сетевой разъём.
5	EXTERNAL I/O	Порты ввода/вывода (см. подробное описание ниже).
6	CVBS OUT	Видеовыход BNC.
7	IR	Порт для подключения внешнего ИК-приёмника.
8	HDMI	HDMI порт.
9	VGA	VGA разъём.
10	USB	USB порт 2.0.
11	e-SATA	Дополнительный SATA порт для подключения внешнего жёсткого диска.
12	Power	Разъём питания AC с переключателем 110/220В.

ИНТЕРФЕЙС ЗАДНЕЙ ПАНЕЛИ



- **Alarm** – тревожные входы (доступно 8 входов).
- **GND** – заземление.
- **Relay** – реле (NO – нормально открыт, COM – общий, NC – нормально закрыт).
- **RS485** – порт RS485 (RX приём, TX передача). Для управление PTZ камерами используйте порт TX.



Логин и пароль по умолчанию

Login: admin / Password: 123456



Внимание:

перед подключением питания убедитесь, что указанное номинальное напряжение соответствует напряжению местной электросети

СПЕЦИФИКАЦИЯ МОДЕЛИ

Система	Процессор	HiSilicon Hi3531 DualCore A9 930MHz
	Производительность	Полный мультиплекс (одновременно с максимальными параметрами: живое видео, запись, воспроизведение, сеть, архивирование, меню)
	Операционная система	Интегрированная OS Linux
	Граф. интерфейс	Полноцветный 32 бита, русифицирован. Основное, боковое и быстрое меню
	Ограничение доступа	Администратор + 4 Пользователя (установка прав и срока доступа), мониторинг активных пользователей, ручная и автоблокировка
	Журнал событий	До 10000 событий (20 категорий) с указанием даты и времени события, категории, канала
Видео / Аудио	Видеовход	8 x BNC, HD-SDI 1080p (60к/с, 50к/с, 30к/с, 25к/с), 1080i (60к/с, 50к/с), 720p (60к/с, 50к/с)
	Видеовыход	1 x HDMI (1920x1080) 1-ый независимый выход (полнофункциональный) 1 x VGA (1920x1080) 2-ой независимый выход (полнофункциональный) 1 x BNC (720x576) дублирующий VGA / HDMI
	Аудиовход	8 x BNC (совмещены с видео) / 8 x RCA (дублирующие)
	Аудиовыход	1 x HDMI (совмещён с видео) / 2 x RCA (дублирующие)
	Вывод на экран	Переключение 4:3 / 16:9, деление 1/4/8 каналов, замораживание, зум (x5), переключение каналов (1 - 99 сек), скрытие камеры. Раздельные настройки выходов (разрешение, гамма, контрастность, цвет, тон)
	Живое видео	Full HD (1920x1080) 240к/с
	Запись H.264	Full HD (1920x1080) 240к/с, HD (1280x720) 240к/с
	Воспроизведение	Full HD (1920x1080) 240к/с, HD (1280x720) 240к/с
	Сеть	Full HD (1920x1080) 240к/с, HD (1280x720) 240к/с, (640x360) 240к/с
	Режимы записи	Непрерывная запись По расписанию (4 программируемые схемы записи, 50 праздничных дней) По тревоге (Предзапись 1-10 сек, Постзапись 1 - 100 сек)
	Настройки каналов	Независимые для каждого: параметры записи и передачи по сети, настройки тревоги, расположение штампа времени
	Объём записи на канал*	Full HD - 93Гб/сутки, HD - 63Гб/сутки
	Поиск	По дате/времени (дата и шкала времени) По событию (по типу события)
	Воспроизведение	Нормальное / покадровое / замедленное (x1/2, x1/4, x1/8) / ускоренное вперед и назад (x4, x8, x16, x32)

СПЕЦИФИКАЦИЯ МОДЕЛИ

Интерфейсы	SATA	7 x SATA до 21Тб (6 x HDD + 1 x eSATA HDD / 4 x HDD + 1 x DVD±RW + 1 x eSATA HDD): HDD - основное хранение данных / инфо: модель, статус диска, объем заполнения, температура, режим (только чтение, запись, перезапись), S.M.A.R.T. информация DVD-RW - архивирование / инфо: модель, тип диска, ёмкость
	USB	2 x USB2.0: 3G модем - интернет Flash - архивирование, снимок экрана, обновление ПО, конфигурация / инфо: модель, ёмкость DVD±RW - архивирование / инфо: модель, тип диска, ёмкость Мышь - управление видеорегистратором (в комплекте) Сенсорный ЖК монитор - управление (чипсет EETI) ¹⁾
	RS-485	2 x RS485 (Pelco P, Pelco D, Samsung, LG, LiLin / 2400, 4800, 9600, 19200 кбит/с)
	ИК порт	ИК Сенсор на передней панели (пульт в комплекте), разъём для внешнего ИК сенсора
Сеть	Порт RJ45	10/100/1000 Мбит (TCP/IP, SMTP, HTTP, DHCP, PPPoE(ADSL), NTP, DDNS) индикация на экране
	Битрейт на канал *	Высокое качество (основной поток): Full HD - 8,8Мб/с, HD - 6Мб/с Низкое качество (доп. поток): Full HD - 2,2Мб/с, HD - 2Мб/с, 640x360 - 2Мб/с
	WEB браузер	Windows 7 / XP / VISTA, Mac OS X - полный функционал регистратора
	CMS программа	Windows 7 / XP / VISTA - 64 канала на экран, количество подключаемых видеорегистраторов неограничено
	Мобильный клиент	Windows Phone, iPhone, iPad, Android
Тревога	Условия срабатывания	Потеря видео / детекция движения (100 уровней, 396 зон) / состояние датчиков (8 входов - НО/НЗ выбор в меню)
	Действие	Отметка в журнале / на весь экран / сигнал / переход PTZ к предпозиции / активация выхода (4 реле) / уведомление по email
Физ. параметры	Температурный режим	-10...+50° C
	Размер (ШxВxГ)	442 x 92 x 438 мм
	Вес	6200 г
	Питание	Переменное 110/220В 50/60Гц, мощность 220Вт

*указан максимум, фактический зависит от скорости и качества записи (10-100)

ГАРАНТИЙНЫЙ ТАЛОН

► Гарантийные обязательства

NOVICAM гарантирует исправность изделия и его нормальную работу в течение трех лет, начиная с даты технического контроля, указанной в данном гарантийном талоне, при соблюдении условий, изложенных в Руководстве по эксплуатации.

Если в течение гарантийного срока в изделии обнаружится заводской дефект, NOVICAM по настоящей гарантии бесплатно произведет ремонт/замену изделия или его дефектных деталей в соответствии с приведенными ниже Условиями гарантийного обслуживания. В случае, если приобретенное Вами изделие марки NOVICAM будет нуждаться в гарантийном обслуживании, просим Вас обратиться к дилеру, у которого Вы приобретали данное изделие или в Единую службу поддержки (тел. 8-800-555-05-20).

Данная гарантия распространяется только на продукцию, выпускаемую компанией NOVICAM. Продукция, идущая в комплекте с устройствами NOVICAM, но выпускаемая сторонними производителями, имеет гарантию производителя и обслуживается в официальных сервис-центрах этого производителя.

► Условия гарантийного обслуживания

1. В соответствии с данной гарантией NOVICAM даёт обязательства на своё усмотрение осуществить ремонт или замену изделия, на которое распространяются условия настоящей гарантии. NOVICAM не несёт ответственности за любой ущерб или убытки, связанные с данным изделием, включая материальные и нематериальные потери, а именно: средства, уплаченные при покупке изделия, потери прибыли, доходов, данных при использовании изделия или других связанных с ним изделий, а также косвенные, случайные или вытекающие как следствие потери или убытки.

2. Услуги по гарантийному обслуживанию могут быть оказаны в период до окончания гарантийного срока и только по предъявлению потребителем вместе с дефектным изделием гарантийного талона с чётко проставленным на нем штампом ОТК. NOVICAM может потребовать от потребителя предъявления дополнительных доказательств факта покупки изделия, необходимых для подтверждения сведений, указанных в гарантийном талоне. NOVICAM может отказать в бесплатном гарантийном обслуживании, если информация на штампе ОТК нечитабельна (невозможно разобрать дату проведения технического контроля). Настоящая гарантия не распространяется также на изделия с изменённым или неразборчивым серийным номером.

3. Во избежание повреждения, потери или удаления данных с носителей информации просим Вас извлекать такие устройства до передачи изделия на гарантийное обслуживание.

4. Все дефектные изделия/детали, которые подверглись замене на новые, переходят в собственность NOVICAM.

5. Настоящая гарантия не распространяется на:

5.1. периодическое обслуживание, ремонт или замену частей изделия в связи с их нормальным износом;

5.2. расходные материалы (компоненты), которые требуют периодической замены на протяжении срока службы изделия, например, элементы питания;

5.3. риски, связанные с транспортировкой Вашего изделия «до» и «от» NOVICAM;

5.4. повреждения или модификации изделия в результате:

а) неправильной эксплуатации, включая:

— неправильное обращение, повлекшее физические, косметические повреждения или повреждения поверхности, деформацию изделия или повреждение жидкокристаллических дисплеев;

— нарушение правил и условий установки, эксплуатации и обслуживания изделия, изложенных в Руководстве по эксплуатации и другой документации, передаваемой потребителю в комплекте с изделием;

— установку или использование изделия с нарушением технических стандартов и норм безопасности, действующих в стране установки или использования;

б) использования программного обеспечения, не входящего в комплект поставки изделия или в результате неправильной установки программного обеспечения, входящего в комплект изделия;

в) использования изделия с аксессуарами, периферийным оборудованием и другими устройствами, тип, состояние и стандарт которых не соответствует рекомендациям изготовителя изделия;

г) ремонта или попытки ремонта, произведённых лицами или организациями, не являющимися NOVICAM;

д) регулировки или переделки изделия без предварительного письменного согласия с NOVICAM;

е) небрежного обращения;

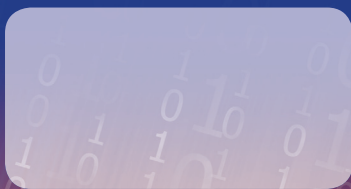
ж) несчастных случаев, пожаров, попадания насекомых, инородных жидкостей, химических веществ, других веществ, затопления, вибрации, высокой температуры, неправильной вентиляции, колебания напряжения, использования повышенного или неправильного питания или входного напряжения, облучения, электростатических разрядов, включая разряд молнии, и иных видов внешнего воздействия или влияния.

6. Настоящая гарантия распространяется исключительно на аппаратные компоненты изделия. Гарантия не распространяется на программное обеспечение.

Единая служба поддержки **8-800-555-05-20**
(звонок из любого региона России бесплатный)

Адреса Авторизованных Сервисных Центров (АСЦ)
Вы можете посмотреть на сайте www.novicam.ru

Изготовлено в Тайване по заказу и под контролем «Новые камеры» РОССИЯ



8-800-555-0520

(звонок из любого региона России бесплатный)

www.novicam.ru